

Sorteringsguide

- din guide till en bättre sortering av hushållsavfall



VIMMERBY • HULTSFRED • HÖGSBY

Vimmerby
energi & miljö ab

ÖSK

Östra Smålands Kommunalteknikförbund
Hultsfred • Högsby

Nytt insamlingsystem

Tack för att du sorterar!

Nu är vi igång med det nya insamlingsystemet för förpackningar, tidningar, matavfall, restavfall, batterier och ljuskällor.

Genom att källsortera och ta hand om varje avfallstyp på rätt sätt kan vi återvinna det mesta. Varje hushåll har ansvar för att sortera sitt avfall för att möjliggöra återvinning.

I den här broschyren hittar du information om hur avfallet ska sorteras, hur matavfallet ska hanteras och hur kärnen ska placeras.

Förhoppningsvis kommer det nya systemet både förbättra och förenkla sorteringen hemma hos dig!

Och glöm inte ...

- Handla smart och planera dina inköp för att minimera avfallsmängderna.
- Ta tillvara på dina matrester och minska matsvinnet.
- Konsumera hållbart genom att laga, låna och återanvända.



Denna broschyr är tryckt på svanenmärkt papper.

Innehåll:

Matavfall	4
Tidningar	6
Glasförpackningar	8
Pappersförpackningar	10
Plastförpackningar	12
Metallförpackningar	14
Restavfall	16
Batterier och ljuskällor	18
Att tänka på inför hämtning	20
Kontaktuppgifter	21
Sorteringsguide i korthet	22



Det bästa avfallet
är det som aldrig
uppkommer!



Matavfall

Detta sorteras som matavfall

- Skal och skruttar från frukter, rotfrukter och grönsaker
- Kaffe- och tesump, inklusive filter
- Matrester, både tillagade och råa, av kött, fisk, äggskal, potatis, ost, bröd och annat
- Fiskrens, räkskal och kräftskal, kött- och fiskben
- Smör, margarin, olja och annat matfett

Så här gör du

- ▶ Lägg matavfall i papperspåsar som ingår i abonnemanget.
- ▶ Låt blött avfall rinna av en stund i vasken först.
- ▶ Påsen kan fyllas till den streckade linjen.
- ▶ Vik ihop påsen och lägg den i facket för matavfall, i kärl nr 1.

Kom ihåg påshållaren

Placera påsen i den hållare som medföljer. Hållaren kan ställas eller hängas upp i skåpet under diskbänken och passar även i de moderna kökens utdragssystem från alla nordiska tillverkare.

För att avdunstning av fukt ska kunna ske är det viktigt att påse och hållare står luftigt. Kan påsen inte "andas" blir påsen snabbare blöt, det luktar mer och den blir svårare att hantera. Eftersom påsen "andas" är det normalt att den ser fuktig ut utan att släppa igenom vätska.

Matavfallet ska bli biogas och biogödsel som sprids på bondens åker

- Var noga med att inte slänga tobak, läkemedel, plast, förpackningar, blöjor, vaxat papper och annat avfall bland matavfallet.
- Använd bara de papperspåsar du får av oss.

Behöver du fler papperspåsar?

När påsarna börjar ta slut, kläm fast en tom papperspåse under locket på kärl 1 så får du nya påsar när kärlet töms. Vi lägger de nya påsarna i kärlets fack för tidningar. Du kan också hämta nya påsar på återvinningscentralen samt på kommunhusen i Högsby, Hultsfred och Vimmerby.





Tidningar

Detta sorteras som tidningar/returpapper

- Dags- och veckotidningar
- Tidskrifter
- Kataloger (postorder-, telefon- och resekataloger)
- Reklamblad, broschyrer
- Skriv-/ritpapper
- Pocketböcker

Så här gör du

- ▶ Ta bort plastomslag runt tidningar och reklam och sortera dessa som plastförpackning.
- ▶ Häftklamrar, spiraler och dylikt behöver du inte ta bort från tidningar eller block. De avskiljs med magneter senare i återvinningsprocessen och skickas till metallåtervinning.
- ▶ Lägga tidningar/returpapper löst i facket för tidningar i kärl nr 1.
- ▶ Du som har rätt abonnemang lämnar tidningar i behållare på en återvinningsstation.



Sortera inte som tidning

- Kuvert, post it-lappar och vykort läggs i facket för restavfall i kärl nr 1.
- Pappersförpackningar, pappersbärkassar, omslags- och julklappspapper läggs i facket för pappersförpackningar i kärl nr 2, eller på återvinningsstationen.

Sverige är bland de absolut bästa nationerna i världen på att återvinna wellpapp och tidningar.

Pappersfibern kan återvinnas upp till sju gånger innan den är utsliten.



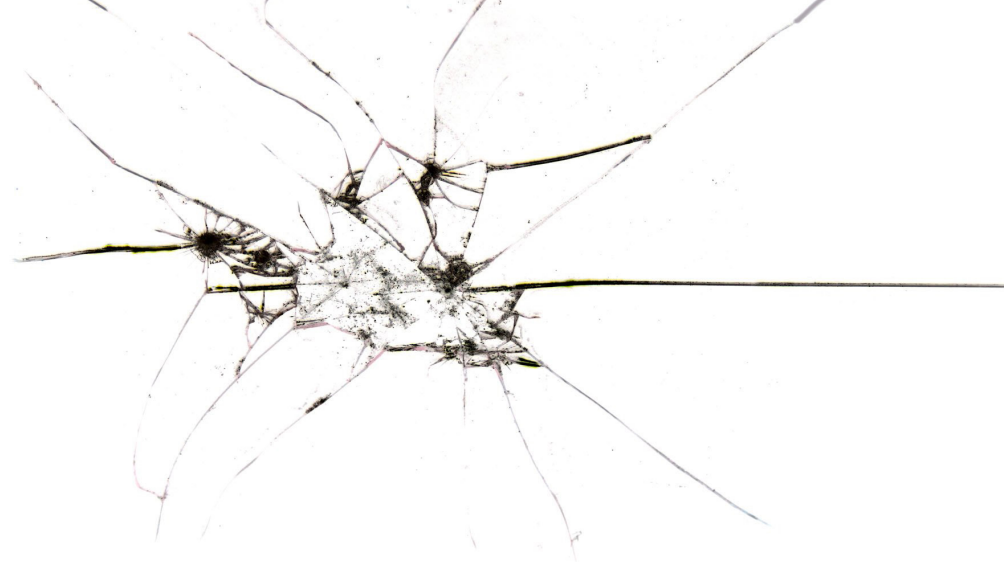
Glasförpackningar

Detta sorteras som glasförpackning - färgat och ofärgat

- Glasflaskor, t ex saft, vin, öl utan pant
- Glasburkar, t ex sylt, gurka, sill

Så här gör du

- ▶ Färgade och ofärgade glasförpackningar sorteras var för sig.
- ▶ Korkar av metall tas bort och sorteras som metallförpackning, men ringen som är kvar efter korken kan sitta kvar.
- ▶ Lägg färgat glas löst i facket för färgat glas i kärl nr 1.
- ▶ Lägg ofärgat glas löst i facket för ofärgat glas i kärl nr 2.
- ▶ Du som har gult abonnemang lämnar ofärgat glas i behållare på en återvinningsstation.
- ▶ Du som har rött abonnemang lämnar alla glasförpackningar sorterade efter färg i behållare på en återvinningsstation.



Sortera inte som glasförpackning

- Returflaskor lämnas mot pant i butiker.
- Dricks- och fönsterglas, ugnsglas, speglar, porslin, keramik och glödlampor lämnas på din kommuns bemannade återvinningscentral.

Tips - Vad är en förpackning?

Alla produkter, oavsett material, som används för att innehålla, skydda, hantera, leverera och presentera en vara räknas som förpackningar.

Man kan återvinna glas hur många gånger som helst utan att kvaliteten försämras.

Återvinning av glas sparar 20 procent energi jämfört med glas tillverkad från ny råvara.



Pappersförpackningar

Detta sorteras som pappersförpackningar

- Mjök- , yoghurt- och juiceförpackningar
- Pasta- och flingpaket
- Sockerpåsar
- Pappersbärkassar
- Hundmatsäckar av papper
- Wellpapp
- Och andra förpackningar som till största delen består av papper

Så här gör du

- ▶ Behöver du spara plats kan förpackningarna vikas och plattas till. Du kan även lägga mindre förpackningar i större. En tom mjölkförpackning rymmer minst fem ihopvikta.
- ▶ Om pappersförpackningen har en kork av plast - skruva av själva korken och sortera den som plastförpackning. Plastdelen som sitter fast i förpackningen kan sitta kvar. Den separeras bort från pappret senare i återvinningsprocessen.



- ▶ Lägg pappersförpackningar lösa eller stoppade i varandra i facket för pappersförpackningar, i kärl nr 2.
- ▶ Du som har gult eller rött abonnemang lämnar pappersförpackningar i behållare på en återvinningsstation.

Sortera inte som pappersförpackning

- Kuvert och post it-lappar läggs i facket för restavfall i kärl nr 1.
- Dags- och veckotidningar, broschyrer, reklamblad och skriv-/ritpapper läggs i facket för tidningar i kärl nr 1.

Tips – måste jag diska mina förpackningar?

Det är inte nödvändigt att skölja ur förpackningarna för återvinningsens skull. För din egen skull kan det ju vara trevligt med ursköljda förpackningar om du till exempel lagrar dem länge i köket. Med grönt abonnemang kan du snabbt lägga förpackningarna i ditt flerfackskärl och slipper lagra dem i köket, källaren eller garaget.



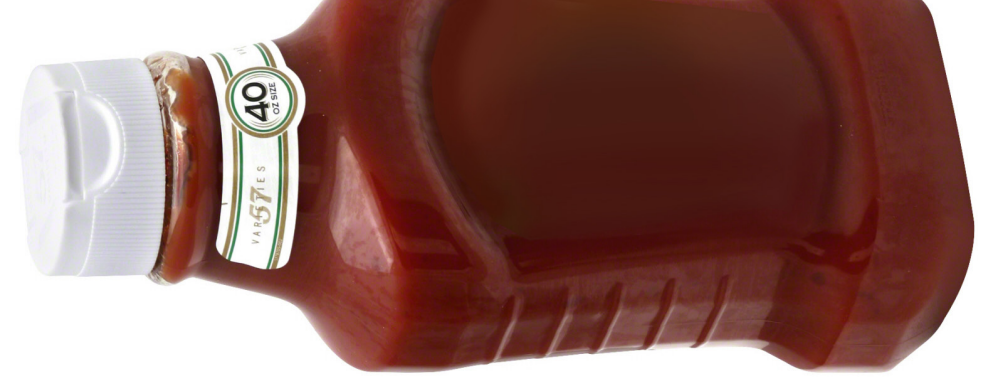
Plastförpackningar

Detta sorteras som plastförpackningar

- Både hårda och mjuka plastförpackningar
- Plastbärkassar och plastpåsar
- Plasttuber
- Refillpaket
- Plastfolie och plastfilm, t ex från köttfärs, skinka och gurka
- Innerpåsar i till exempel müslipaket
- Flaskor, burkar, små dunkar och hinkar till t ex sylt och spolarvätska
- Chipspåsar
- Frigolit, t ex frigolittråg till kött och fisk
- Och andra förpackningar som till största delen består av plast

Så här gör du

- ▶ Mjuka plastförpackningar kan pressas ihop och stoppas i varandra, t ex i en brödpåse, så tar de mindre plats och blir lättare att hantera.
- ▶ Hårda plastförpackningar läggs löst för att underlätta återvinningen
- ▶ Lägg i facket för plastförpackningar, i kärl nr 2.
- ▶ Du som har gult eller rött abonnemang lämnar plastförpackningar i behållare på en återvinningsstation.



Tips – förpackningar som innehåller olika material

Vissa förpackningar kan enkelt delas upp i t ex pappers- och plastdelar, så att allt hamnar på rätt ställe. I annat fall, lämna förpackningen bland det materialslag som den innehåller mest av.

En påse med aluminiumskikt på insidan, är det en plast- eller metallförpackning?

Knyckla ihop förpackningen. Behåller den formen sorteras den som en metallförpackning, vecklar den ut sig sorteras den som plastförpackning.

Sortera inte som plastförpackning

- Plastleksaker, plastmöbler, tvättkorgar, videokassetter, plastmappar och andra produkter som inte är en förpackning: Lägg i facket för restavfall i kärl nr 1, eller lämnas på din kommuns bemannade återvinningscentral, beroende på storlek.
- Returplastflaskor med pant: Lämnas i butikernas pantsystem.



Metallförpackningar

Detta sorteras som metallförpackningar

- Konservburkar
- Aluminiumfolie
- Metalltuber
- Kapsyler
- Folie från creme fraiche-burkar och liknande
- Lock och korkar av metall
- Penseltorra färgburkar av metall (torra och urskrapade)
- Och andra förpackningar som till största delen består av metall



Så här gör du

- ▶ Alla förpackningar räknas! Även små, till exempel kapsyler, lock, folien på crème fraiche-burken och skruvkorkar.
- ▶ Kläm ut så mycket du kan ur metalltuber. För att undvika dålig lukt kan korken sitta på.
- ▶ Lägg metallförpackningar lösa i facket för metallförpackningar i kärl nr 2.
- ▶ Du som har gult eller rött abonnemang lämnar metallförpackningar i behållare på en återvinningsstation.

Sortera inte som metallförpackning

- Burkar med rester av färg, lim, lösningsmedel: Lämnas som farligt avfall, på bemannad återvinningscentral eller insamling med miljöbil.
- Metallskrot, VVS-detaler, stekpannor, värmeljuskoppar, elektriska produkter och annat som inte är förpackningar. Lämnas på bemannad återvinningscentral.
- Returburkar med pant. Lämnas i butikernas pantsystem.

Om vi skulle lämna alla metallkapsyler till återvinning, skulle det gå att tillverka 2 200 nya bilarosser varje år.

En konservburk som återvinns spar energi som räcker till 7 timmars tv-tittande.



Restavfall

Detta sorteras som restavfall

Till restavfall räknas brännbart avfall som inte är matavfall, förpackningsmaterial eller tidningar. Restavfall är det som blir över när man har källsorterat, t ex.

- Fimpar och snus
- Dammsugarpåsar
- Städavfall
- Blöjor, bindor och tamponger
- Diskborstar, disktrasor, moppar och toalettborstar
- Kuvert, vykort, post it-lappar
- Pennor och kriter
- Mapper, pärmar och plastfickor
- Hundbajspåsar
- Strö från smådjurens burar
- Tuggummi
- Foton och filmrullar
- Glasspinnar, tandpetare, tandborstar, tops och bomull
- Rakhyvlar och rakblad
- Plåster och bandage
- Ljusstumpar

Restavfall är
det som blir över
när man har
källsorterat.

Så här gör du

- ▶ Samla restavfallet i en vanlig soppåse och släng i facket för restavfall i kärl nr 1.
- ▶ Tänk på att glödlampor, elektriska produkter och farligt avfall aldrig får slängas i ditt avfallskärl.
- ▶ Du som har rätt abonnemang lämnar även matavfall bland restavfallet, om du inte har hemkompost.





Batterier och ljuskällor

I facket för batterier

- Småbatterier
- Mobiltelefonbatterier
- Uppladdningsbara batterier
- Batterier till elektriska verktyg
- Knappcells batterier

I facket för ljuskällor

- Glödlampor
- Lågenergilampor
- Ledlampor
- Små lysrörslampor
- Halogenlampor



Så här gör du

- ▶ Lägg förbrukade batterier och ljuskällor i respektive fack.
- ▶ När boxen börjar bli full, häng ut den på kärl nr 1 på kärlets tömningsdag.
- ▶ Låt inte boxen hänga kvar på kärlet efter tömning då det orsakar onödigt merarbete för chauffören vid nästa tömning av kärlet.

Du som inte har boxen lämnar batterier och ljuskällor på bemannad återvinningscentral eller till insamling med miljöbil.
Aldrig i avfallskärlet!

För batterier finns även batteriholkar på de flesta återvinningsstationer.

Batterier och ljuskällor innehåller både farliga ämnen och återvinningsbara material.

Att tänka på inför hämtning

För att vi ska kunna hämta dina sopor och för att underlätta för miljöarbetarna är det viktigt att du tänker på nedanstående.

- Placera kärlet så att det är lättillgängligt, det vill säga, på hårt underlag utan nivåskillnad, ingen växtlighet som hindrar framkomlighet och så nära sopbilens uppställningsplats som möjligt.
- Kärlet/kärlen ska ställas med handtaget ut mot vägen/platsen där sopbilens stannar, max fyra meter från tomtgräns. Behöver du ett längre avstånd finns det möjlighet att få det mot en avgift.
- Vintertid ska vägen mellan sopbil och kärlet vara skottad och sandad – gäller även snövallar.
- Tömning av kärlet kan ske mellan 06.00 - 20.00.
- Låt kärlet stå kvar tills det är tomt.



Kontaktuppgifter

Allmänna frågor om insamlingssystemet eller avgifter:

Vimmerby kommun

Vimmerby Energi & Miljö AB

0492 – 76 93 00

vimmerby.energi@vimmerby.se

Hultsfred och Högsby kommuner

Östra Smålands Kommunalteknikförbund

0495-24 00 00

kontaktcenter@hultsfred.se

Kontaktuppgifter till våra återvinningscentraler:

Vimmerby Återvinningscentral: 0492 - 76 95 50

Kejsarkullens Återvinningscentral: 0495 - 24 07 18

Kolsrums Återvinningscentral: 0491 - 291 87

Våra miljöarbetare som hämtar avfallet har en tuff arbetsmiljö. De hämtar och tömmer flera hundra kärlet på en dag. De kör på alla typer av vägar och drar kärlet på både asfalt och mjuka grusgångar. Detta arbete utförs i både ur och skur.

Sorteringsguide i korthet

Bra att spara!


	Till exempel:	Lägg i så här:	Tänk gärna på detta:	
1 Kärl 1 töms varannan vecka	Tidningar och returpapper	Dags- och veckotidningar, kataloger, pocketböcker, reklamblad, pappersark.	Lägg löst i rätt del av kärlet.	För att göra hämtningen enklare och säkrare, förpacka inte pappret i buntar eller påsar.
	Färgade glasförpackningar	Flaskor och burkar av färgat glas.	Lägg löst i rätt del av kärlet.	Flaskor och burkar ska vara tömda. Sortera korkar, kapsyler och lock efter material.
	Matavfall	Matrester, skal från grönsaker, frukt och rotfrukter, kött-, fisk- och skaldjursrens, pasta, brödkanter, tepåsar, kaffesump, godis.	Förpacka i de matavfalls-påsar av papper som ingår i abonnemanget.	Använd den medföljande påshållaren så att påsen står luftigt under köksbänken. Låt blött avfall rinna av en stund i vasken först. Fyll påsen till den streckade linjen och vik sedan ihop öppningen.
	Restavfall	Blöjor, fimpar, snus, dammsugarpåsar, kuvert, disktrasor, bomullstops, tandborstar.	Förpacka i plastpåsar. Vassa föremål förpackas säkert.	Plastpåsen ska vara ihopknuten.
2 Kärl 2 töms var fjärde vecka	Pappersförpackningar	Mjölk-, fil- och gräddförpackningar, flingpaket, äggkartonger, tvättmedelspaket, pizzakartonger, omslagspapper, papperskassar.	Lägg löst i rätt del av kärlet.	Platta ihop förpackningarna innan de slängs så tar de mindre plats. Lämna gärna större wellpappkartonger på en återvinningsstation eller bemannad återvinningscentral.
	Plastförpackningar Mjuka och hårda	Ketchupflaskor, glasslådor, schampoflaskor, chips- och godispåsar, påläggsemballage, tandkrämstuber, plastpåsar, förpackningar av frigolit.	Lägg hårda förpackningar löst i kärlet.	Packa gärna ihop mjukplasten i mindre påsar så den tar mindre plats. PET-flaskor med pant lämnas i en pantmaskin.
	Ofärgade glasförpackningar	Flaskor och burkar av ofärgat glas.	Lägg löst i rätt del av kärlet.	Flaskor och burkar ska vara tömda. Sortera korkar, kapsyler och lock efter material.
	Metallförpackningar	Lock, kapsyler, aluminiumfolie, konservburkar, metalltuber.	Lägg löst i rätt del av kärlet.	På tuber kan locket sitta kvar. Pantburkar lämnas i en pantmaskin. Kastruller, stekpannor och liknande räknas som grovavfall och kan inte lämnas i facket.
Batteri- & lampboxen	Ljuskällor och batterier	Glödlampor, lågenergilampor, ledlampor, halogenlampor, småbatterier.	Lägg ljuskällor i ena facket och småbatterier i det andra.	När boxen är full, häng ut den på kärl nummer 1 på hämtningsdagen. Locket måste gå att stänga. Ta bort boxen efter tömning.

Detta lägger du INTE i kärnen.

Farligt avfall, elavfall, trädgårdsavfall och grovavfall

- Farligt avfall är bland annat kemikalier, spillolja, färgrester och lösningsmedel.
- Elavfall är produkter som har sladd eller batteri, till exempel TV- och radioapparater, vitvaror och produkter med inbyggda batterier.
- Grovavfall är hushållsavfall som är för stort eller otympligt för att få plats i den vanliga soptunnan.

- Trädgårdsavfall är bland annat grenar, löv, gräsclipp och fallfrukt i större mängd.
- Trädgårdsavfall kan du kompostera på din egen fastighet eller lämna på bemannad återvinningscentral (Högsby och Vimmerby kommuner) eller kompostgård (Hultsfreds kommun).
- Farligt avfall, grovavfall och elavfall lämnar du på våra bemannade återvinningscentraler. Farligt avfall kan även lämnas till miljöbilens insamling.



Behöver du extra
etiketter till dina tunnor
för att underlätta din
sortering kontakta
respektive kommuns
kundtjänst.